

গণপ্রজাতন্ত্রী বাংলাদেশ সরকার
স্বাস্থ্য শিক্ষা ও পরিবার কল্যাণ বিভাগ
স্বাস্থ্য ও পরিবার কল্যাণ মন্ত্রণালয়
চিকিৎসা শিক্ষা অধিশাখা
www.mefwd.gov.bd

স্মারক নং-৫৯.০০.০০.১৩৮.৯৯.০০১.২২.৭৭

তারিখঃ ২৮ ডিসেম্বর ২০২৩

বিষয়: রাজশাহী নার্সিং কলেজ, রাজশাহী পরিদর্শন প্রতিবেদন।

সূত্র: এ বিভাগের প্রশাসন-১ শাখার ০১ নভেম্বর ২০২৩ তারিখের ৫৯.০০.০০০০.১০৪.৯৯.০০৯.২২.১৩৪৬ সংখ্যক স্মারক।

উপর্যুক্ত বিষয়ে সূত্রোক্ত স্মারকের পরিপ্রেক্ষিতে ১১ নভেম্বর ২০২৩ তারিখে নিম্নস্বাক্ষরকারী কর্তৃক রাজশাহী নার্সিং কলেজ, রাজশাহী পরিদর্শন করা হয়। পরিদর্শনকালে এবং সংশ্লিষ্ট রাজশাহী নার্সিং কলেজের অধ্যক্ষ ও শিক্ষকমন্ডলীসহ অন্যান্য কর্মকর্তা/কর্মচারীগণ উপস্থিত ছিলেন। প্রতিষ্ঠানের অবকাঠামো, জনবল, শ্রেণীকক্ষ, ল্যাব, লাইব্রেরী এবং শিক্ষার্থীদের আবাসন সুবিধাদিসহ অন্যান্য প্রাসঙ্গিক বিষয়াদি সরেজমিন পরিদর্শন করা হয়। পরিদর্শনে প্রাপ্ত তথ্যাদি নিম্নরূপ:

০১. প্রতিষ্ঠা ও আসন সংখ্যা : প্রতিষ্ঠানটি নার্সিং ইনস্টিটিউট হিসাবে ১৯৭০ সালে প্রতিষ্ঠিত হয়। পরবর্তীতে ২০০৭ সালে কলেজে উন্নীত করা হয়। বিএসসি-ইন-নার্সিং কোর্সে অনুমোদিত আসন সংখ্যা ১০০টি, পোস্ট বেসিক বিএসসি-ইন-নার্সিং কোর্সে অনুমোদিত আসন সংখ্যা ২০টি এবং ডিপ্লোমা-ইন-মিডওয়াইফারি কোর্সে অনুমোদিত আসন সংখ্যা ৫০টি। এমএসসি-ইন-নার্সিং কোর্সের বিষয়ে আবেদন করা হলেও পর্যাপ্ত অবকাঠামো এবং জনবল না থাকায় রাজশাহী মেডিকেল বিশ্ববিদ্যালয় হতে অনুমোদন দেয়া হয়নি।

০২. প্রতিষ্ঠানের ভৌত অবকাঠামোর বাস্তব অবস্থা : ছয় তলাবিশিষ্ট একটি ভবনে একাডেমিক কার্যক্রম পরিচালনা করা হচ্ছে। বিএসসি-ইন-নার্সিং কোর্স, পোস্ট বেসিক বিএসসি-ইন-নার্সিং কোর্স এবং ডিপ্লোমা-ইন-মিডওয়াইফারি কোর্সের বিভিন্ন ব্যাচের মোট ৬৬১ জন শিক্ষার্থীর পাঠদানের জন্য উপযোগী নয়। এছাড়াও ছয় তলা ভবনের লিফটটি ০২ বছর যাবত নষ্ট বলে দেখা যায়। জরুরি ভিত্তিতে বর্তমান ভবনের লিফট মেরামত এবং নতুন একাডেমিক ভবন নির্মাণ করা প্রয়োজন।

০৩. জনবল : নার্সিং ইনস্টিটিউট হিসাবে অনুমোদিত পদ ০৮টি। সংযুক্তিতে কর্মরতসহ মোট ৪৯ জন কর্মরত আছে। প্রতিষ্ঠানটি কলেজে উন্নীত করা হলেও অনুমোদিত অর্গানোগ্রাম নেই। নার্সিং ইনস্টিটিউট হিসাবে প্রতিষ্ঠান প্রধানের পদটি নার্সিং ইনস্ট্রাক্টর ইনচার্জ হলেও ১০ম গ্রেডের একজন সিনিয়র স্টাফ নার্সকে ৪র্থ গ্রেডের অধ্যক্ষ হিসাবে পদায়ন করা হয়েছে। বিএসসি-ইন-নার্সিং কোর্স, পোস্ট বেসিক বিএসসি-ইন-নার্সিং কোর্স এবং ডিপ্লোমা-ইন-মিডওয়াইফারি কোর্সের শিক্ষার্থীদের পাঠদানের জন্য অর্গানোগ্রাম হালনাগাদপূর্বক জরুরি ভিত্তিতে জনবল পদায়ন প্রয়োজন।

০৪. শিক্ষার্থীদের বিবরণ

বিএসসি-ইন-নার্সিং

প্রথম বর্ষ (নতুন)	প্রথম বর্ষ (পুরাতন)	দ্বিতীয় বর্ষ	তৃতীয় বর্ষ	চতুর্থ বর্ষ	মোট
৯৪	৯৫	৯৯	৯৩	৯১	৪৭২

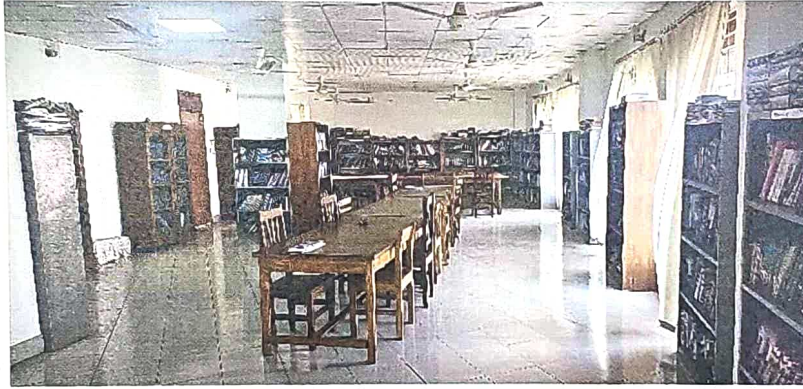
ডিপ্লোমা-ইন-মিডওয়াইফারি

প্রথম বর্ষ	দ্বিতীয় বর্ষ	তৃতীয় বর্ষ	মোট
৫০	৫০	৪৯	১৪৯

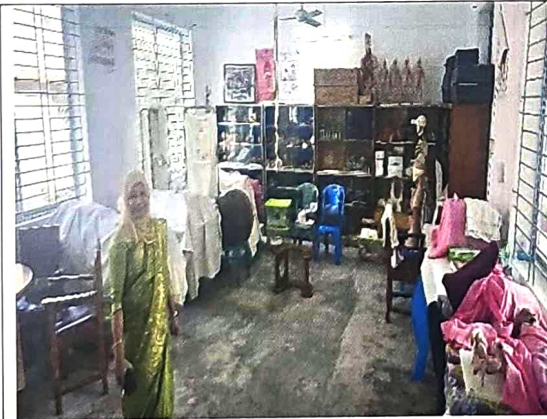
পোস্ট বেসিক বিএসসি-ইন-নার্সিং

প্রথম বর্ষ (নতুন)	প্রথম বর্ষ (পুরাতন)	মোট
২০	২০	৪০

০৫. লাইব্রেরী ব্যবস্থাপনা : রাজশাহী নার্সিং কলেজ, রাজশাহীর লাইব্রেরীতে পর্যাপ্ত নার্সিং ও মিডওয়াইফারি সংক্রান্ত বই ও জার্নাল বিদ্যমান। তবে শিক্ষার্থীদের জন্য পর্যাপ্ত আসনের ব্যবস্থা নেই। শিক্ষার্থীদের পড়াশুনার জন্য পর্যাপ্ত চেয়ারসহ যথোপযুক্ত টেবিল স্থাপন করতে হবে। এছাড়াও ই-লাইব্রেরীর প্রবর্তন করা প্রয়োজন।

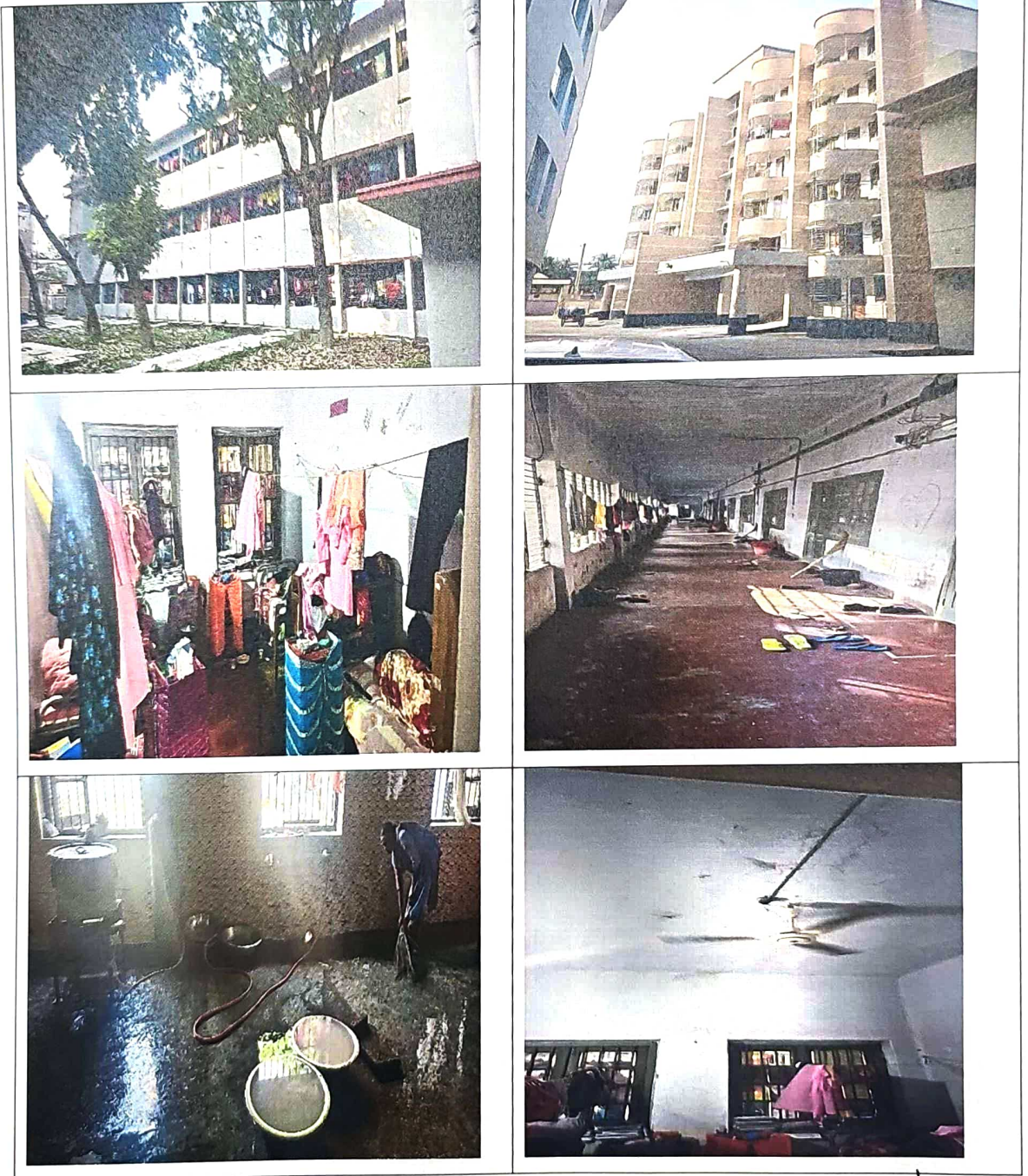


০৬. আবশ্যিক ল্যাবের বিবরণ : আবশ্যিক ৭টি ল্যাব রয়েছে। তবে প্রয়োজনীয় উপকরণ/ সরঞ্জামাদি দ্বারা সুসজ্জিত করতে হবে। কম্পিউটার ল্যাবে ২২টি কম্পিউটার থাকলেও মাত্র ০৫টি সচল রয়েছে। কম্পিউটার ল্যাবে এসি স্থাপন করা প্রয়োজন।



(Handwritten signature)

০৭. হোস্টেল ব্যবস্থাপনা : শিক্ষার্থীদের জন্য স্বতন্ত্র হোস্টেলের ব্যবস্থা করা হয়েছে। এছাড়াও জাইকার অর্থায়নে ছয় তলা বিশিষ্ট একটি হোস্টেল নির্মাণ করা হয়েছে। তবে পুরাতন হোস্টেলে মেরামত ও সংস্কার করা প্রয়োজন। হোস্টেলের রান্নাঘর জরাজীর্ণ এবং অত্যন্ত অপরিচ্ছন্ন। পয়ঃনিষ্কাশনের ব্যবস্থা ভালো না থাকায় চাল, সবজি বা হাড়ি পাতিল ধোয়া পানি রান্নাঘরে জমে থাকে বলে অস্বাস্থ্যকর পরিবেশের সৃষ্টি হচ্ছে। জরুরি ভিত্তিতে রান্নাঘর ও পয়ঃনিষ্কাশন ব্যবস্থা সংস্কার করে পরিচ্ছন্নতা বৃদ্ধি করা প্রয়োজন।



১০

০৮. অফিস ব্যবস্থাপনা : একাডেমিক ও প্রশাসনিক ভবনে সম্প্রতি সংস্কার কাজ হলেও কলেজ এর সার্বিক পরিবেশ অপরিচ্ছন্ন দেখা যায়। ডেনেজ ব্যবস্থাপনা ভালো না হওয়ায় সবসময় পানি জমে থাকে বলে সার্বিক পরিবেশ অস্বাস্থ্যকর মর্মে দেখা যায়। নার্সিং কলেজে দুইটি পরিত্যক্ত পুরাতন গাড়ী ফেলে রাখা হয়েছে। প্রতিষ্ঠান প্রধান জানান যে, উর্ধ্বতন কর্তৃপক্ষের নির্দেশনা পেলে পরিত্যক্ত পুরাতন গাড়ী কনডেমনেশনের ব্যবস্থা গ্রহণ করা হবে।



৮


০৯. সার্বিক মতামত/সুপারিশ :

- (ক) প্রতিষ্ঠানের একাডেমি ভবন নতুন হলেও ভবনের লিফটটি ০২ বছর যাবত নষ্ট বলে দেখা যায়। জরুরি ভিত্তিতে বর্তমান ভবনের লিফট মেরামত এবং নতুন একাডেমিক ভবন নির্মাণ করা প্রয়োজন;
- (খ) সার্বিক পরিবেশ অপরিচ্ছন্ন এবং ডেনেজ ব্যবস্থাপনা ভালো না হওয়ায় সবসময় পানি জমে থাকে বলে সার্বিক পরিবেশ অস্বাস্থ্যকর হয়ে রয়েছে। জরুরি ভিত্তিতে ডেনেজ এবং পয়ঃনিষ্কাশন ব্যবস্থা সংস্কার করে পরিচ্ছন্নতা বৃদ্ধি করা প্রয়োজন;
- (গ) অর্গানোগ্রাম হালনাগাদপূর্বক জরুরি ভিত্তিতে জনবল পদায়ন প্রয়োজন;
- (ঘ) পুরাতন হোস্টেলে মেরামত ও সংস্কার করা প্রয়োজন। হোস্টেলের রান্নাঘর জরাজীর্ণ এবং অত্যন্ত অপরিচ্ছন্ন। পয়ঃনিষ্কাশনের ব্যবস্থা ভালো না থাকায় চাল, সবজি বা হাড়ি পাতিল ধোয়া পানি রান্নাঘরে জমে থাকে বলে অস্বাস্থ্যকর পরিবেশের সৃষ্টি হচ্ছে। জরুরি ভিত্তিতে রান্নাঘর ও পয়ঃনিষ্কাশন ব্যবস্থা সংস্কার করে পরিচ্ছন্নতা বৃদ্ধি করা প্রয়োজন;
- (ঙ) প্রতিষ্ঠানটি কলেজে উন্নীত করা হয়েছে বিধায় প্রতিষ্ঠান প্রধানের পদটি নার্সিং ইনস্ট্রাক্টর ইনচার্জ হতে অধ্যক্ষ পদে উন্নীত করা প্রয়োজন। এজন্য অর্গানোগ্রাম হালনাগাদপূর্বক অনুমোদন গ্রহণ করতে হবে;
- (চ) আবশ্যিক ৭টি ল্যাব প্রয়োজনীয় উপকরন/ সরঞ্জামাদি দ্বারা সুসজ্জিত করতে হবে। কম্পিউটার ল্যাবের অচল কম্পিউটারসমূহ অপসারণ করে নতুন কম্পিউটার স্থাপন করতে হবে। এছাড়াও কম্পিউটার ল্যাবে এসি স্থাপন করা প্রয়োজন;
- (ছ) লাইব্রেরীতে নতুন সংস্করণের মূল বই, ম্যাগাজিন ও জার্নাল পর্যাপ্ত পরিমাণে রাখাসহ শিক্ষার্থীদের পড়াশুনার জন্য যথোপযুক্ত টেবিল স্থাপন করা আবশ্যিক;
- (জ) পরিত্যক্ত পুরাতন গাড়ী জরুরি ভিত্তিতে কনডেমনেশনের ব্যবস্থা গ্রহণ করা প্রয়োজন।

সচিব

স্বাস্থ্য শিক্ষা ও পরিবার কল্যাণ বিভাগ
দু.আ. যুগ্মসচিব (নার্সিং শিক্ষা অধিশাখা)

স্মারক নং-৫৯.০০.০০.১৩৮.৯৯.০০১.২২.৭৭


(মল্লিকা খাতুন)
যুগ্মসচিব

ফোন: ৫৫১০০৮৬৪

me@mefwd.gov.bd

তারিখঃ ২৮ ডিসেম্বর ২০২৩

অনুলিপি সদয় অবগতি ও প্রয়োজনীয় ব্যবস্থা গ্রহণের জন্য প্রেরণ করা হ'ল (জ্যেষ্ঠতার ক্রমানুসারে নয়):

- ০১। মহাপরিচালক, নার্সিং ও মিডওয়াইফারি অধিদপ্তর, মহাখালী, ঢাকা
- ০২। রেজিস্ট্রার (অতিরিক্ত দায়িত্ব), বাংলাদেশ নার্সিং ও মিডওয়াইফারি কাউন্সিল, বিজয়নগর, ঢাকা
- ০৩। সচিবের একান্ত সচিব, স্বাস্থ্য শিক্ষা ও পরিবার কল্যাণ বিভাগ বাংলাদেশ সচিবালয়, ঢাকা
- ০৪। অধ্যক্ষ, রাজশাহী নার্সিং কলেজ, রাজশাহী
- ০৫। প্রোগ্রামার, কম্পিউটার সেল, স্বাস্থ্য শিক্ষা ও পরিবার কল্যাণ বিভাগ, বাংলাদেশ সচিবালয়, ঢাকা (প্রতিবেদনটি এ বিভাগের ওয়েবসাইটে প্রকাশের অনুরোধসহ)
- ০৬ যুগ্মসচিব (চিকিৎসা শিক্ষা অনুবিভাগ) এর ব্যক্তিগত কর্মকর্তা, স্বাস্থ্য শিক্ষা ও পরিবার কল্যাণ বিভাগ, বাংলাদেশ সচিবালয়, ঢাকা।